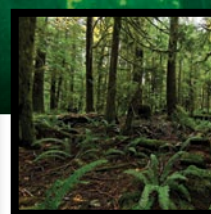
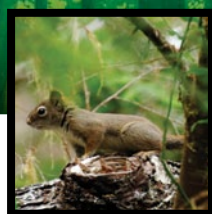
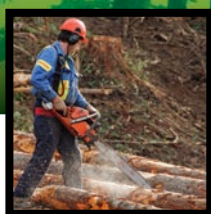


# Совместное заявление Монреальского процесса, Международной организации по тропической древесине, процесса Леса Европы и Глобальной оценки лесных ресурсов Организации по продовольствию и сельскому хозяйству ООН



За двадцатилетие, прошедшее со времени Конференции ООН по окружающей среде и развитию (КОСР), состоявшейся в 1992 г. (Рио-де-Жанейро, Бразилия), леса на земном шаре продолжали подвергаться разнообразным негативным воздействиям, в частности в виде продолжающегося обезлесения и растущего спроса на продукты и услуги лесов.

Одновременно возрастало понимание важности вклада, вносимого лесами, в решение таких глобальных экологических задач, как сдерживание климатических изменений и сохранение биоразнообразия. В ходе Международного года лесов – 2011 была вновь высказана идея о

том, что леса и неистощительное использование лесов могут внести существенный вклад в устойчивое развитие, искоренение бедности и достижение целей развития, согласованных на международном уровне.

Принятое на КОСР «Не имеющее обязательной силы заявление с изложением принципов для глобального консенсуса в отношении рационального использования, сохранения и устойчивого развития всех видов лесов» (Лесные принципы) послужило важным стимулом для совершенствования работы по мониторингу и отчетности о состоянии лесов и тенденциях их изменений.

Со времени КОСР Монреальский процесс, Международная организация по тропической

древесине, процесс Леса Европы и Глобальная оценка лесных ресурсов Организации по продовольствию и сельскому хозяйству ООН, используя согласованный набор критериев и индикаторов, проводят учёт изменений экологических, социальных и экономических параметров лесных экосистем.

Благодаря совместной работе эти четыре организации добились заметных успехов, способствуя неистощительному использованию лесов, в соответствии с решениями и резолюциями Форума ООН по лесам:

*“Неистощительное использование лесов – это динамическая и развивающаяся концепция, направленная на поддержание и усиление экономической, социальной и экологической ценности лесов всех типов, на благо нынешнего и будущих поколений”*

## ЗАБОТА О ЛЕСАХ ПЛАНЕТЫ И ПОДДЕРЖАНИЕ ИХ ФУНКЦИОНИРОВАНИЯ

Семь международно признанных тематических элементов неистощительного использования лесов заложены в основу мониторинга и отчётности по лесам (Форум ООН по лесам, 2004):

1. запасы лесных ресурсов
2. биологическое разнообразие
3. здоровье и жизнеспособность лесов
4. продуктивные функции лесов
5. защитные функции лесов
6. социально-экономические функции лесов
7. правовые, политические и институциональные рамки использования лесов.

Мы уверены, что наш опыт и наши успехи сослужат хорошую службу другим организациям и процессам, заинтересованным в мониторинге экологических изменений и отчётности по устойчивому развитию.

Мы признаём ценность взаимодействия с другими процессами и организациями во избежание дублирования требований по мониторингу и соответствующих международных обязательств по отчётности.

Мы признаём, что наши знания и опыт по мониторингу и отчётности о состоянии и тенденциях изменения лесов имеют ценность и значимость

для таких вновь возникающих вопросов, как изменение климата, биоэнергия и вода.

Мы приглашаем другие организации, заинтересованные в информации о лесах, проведении оценок или экспертизе, к сотрудничеству в целях дальнейшего совершенствования сбора данных, связанных с лесами, их распространения и отчетности. Мы рассматриваем такое сотрудничество как наилучший подход ко вновь возникающим вопросам и наилучший способ обеспечения долгосрочного, максимально возможного вклада, вносимого неистощительно управляемыми лесами, в устойчивое развитие во всём мире.

